



Emploi salarié marchand au premier trimestre 2018 Forte hausse de l'emploi salarié en Guyane

Au premier trimestre 2018, l'emploi salarié est dynamique aux Antilles-Guyane. Il augmente fortement en Guyane et plus légèrement en Guadeloupe et en Martinique. Sur un an, la Guyane assure à elle seule la moitié des 6 000 nouveaux emplois malgré une année 2017 marquée par les mouvements sociaux.

Dominique Trefoloni

En un an, le nombre d'emplois salariés a augmenté de 6,2 % en Guyane, de 1,4 % en Martinique et de 1,1 % en Guadeloupe (*figure 1*). On compte ainsi 295 800 emplois salariés au premier trimestre 2018 aux Antilles-Guyane, contre 289 600 au premier trimestre 2017, soit 6 000 emplois de plus.

En Guyane, 3 000 emplois salariés de plus en un an

En Guyane, l'emploi est en forte hausse au premier trimestre 2018 : + 1,7 % et + 6,2 % sur un an. Ce sont 3 100 emplois salariés de plus qu'au premier trimestre 2017. Tous les secteurs sont concernés, notamment la construction. Avec une croissance moyenne d'environ 1 000 emplois par an ces huit dernières années, il faut remonter à 1995 pour retrouver un taux de croissance aussi fort. L'emploi intérimaire progresse de 79,4 % sur un an, et plus globalement l'emploi tertiaire marchand, avec + 10,6 % de progression annuelle, soit 1 700 emplois de plus. Cette hausse confirme l'activité importante du secteur du BTP qui représente structurellement environ un tiers de l'intérim en Guyane. Avec des carnets de commande pleins et des grands chantiers en cours, les entreprises utilisent l'intérim plus flexible pour répondre à la hausse de l'activité. Le nombre d'emplois dans la construction continue l'augmentation entamée en 2017 (*figure 2*) : + 3,4 % ce trimestre et + 15,2 % sur un an. Il retrouve son niveau du dernier trimestre 2010 mais pas encore son sommet du deuxième trimestre 2012. L'emploi agricole progresse également (+ 7,7 % sur un an), malgré un affaissement (- 0,9 %) lors du premier trimestre 2018.

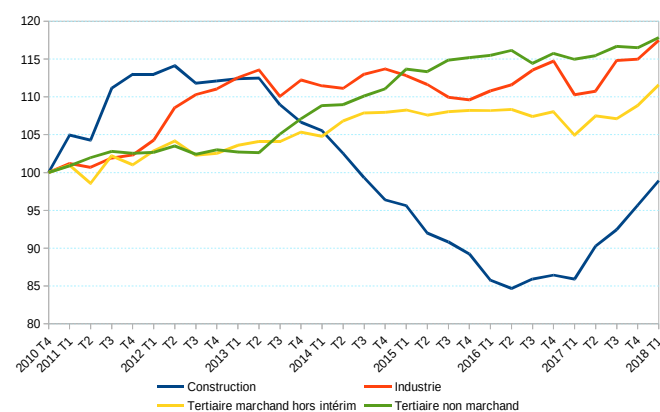
Le nombre d'emplois salariés total en Guyane est en hausse de 15,5 % entre le dernier trimestre 2010 et le premier trimestre 2018 (*figure 5*). Sur cette même période, l'emploi tertiaire marchand (hors intérim) a progressé de 11,6 %, l'industrie de 17,5 % et le tertiaire marchand de 17,8 %.

En Martinique, l'emploi salarié est en hausse de 0,4 % ce trimestre et de 1,4 % sur un an

En Martinique, l'emploi est en hausse au premier trimestre 2018 : + 0,4 % et + 1,4 % sur un an. Ce sont 1 700 emplois salariés de plus qu'au premier trimestre 2017. La hausse concerne tous les secteurs excepté celui de l'industrie (- 1,2 % d'emplois sur un an malgré un rebond de 0,2 % ce trimestre). En particulier, l'emploi intérimaire progresse de 24,7 % sur un an, signe de reprise économique.

2 En Guyane, l'emploi salarié progresse fortement malgré une crise de la construction entre 2013 et 2017

Évolution de l'emploi salarié par secteur en Guyane (indice base 100 au 4^e trimestre 2010)



Note : données CVS, en fin de trimestre. Les données du dernier trimestre affiché sont provisoires.

Sources : Insee, estimations d'emploi ; estimations trimestrielles Acooss-Urssaf, Dares.

1 L'emploi salarié aux Antilles-Guyane est en hausse par rapport au premier trimestre 2017

Emploi salarié aux Antilles-Guyane au 30 avril 2018 : effectifs, évolutions trimestrielles et annuelles (en %)

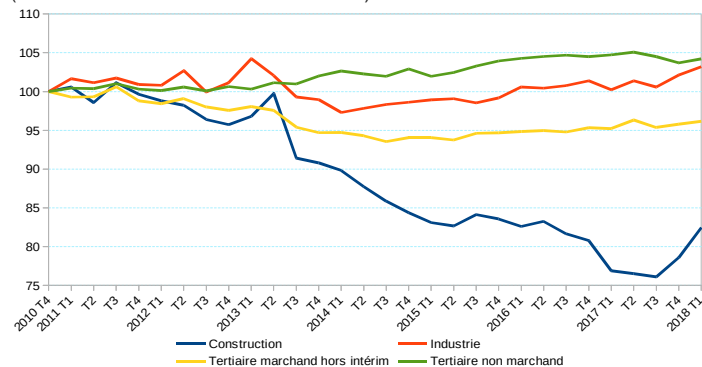
	Guadeloupe			Martinique			Guyane		
	Effectifs	Évolution (en %)		Effectifs	Évolution (en %)		Effectifs	Évolution (en %)	
	T1 2018	T1 2018 / T4 2017	T1 2018 / T1 2017	T1 2018	T1 2018 / T4 2017	T1 2018 / T1 2017	T1 2018	T1 2018 / T4 2017	T1 2018 / T1 2017
Agriculture	1 700	-1,8	5,8	4 300	-0,3	1,4	300	-0,9	7,7
Industrie	8 600	1,0	2,9	8 300	0,2	-1,2	4 400	2,2	6,5
Construction	5 300	4,9	7,3	5 800	-0,7	0,5	3 100	3,4	15,2
Tertiaire non marchand	53 000	0,5	-0,5	50 400	0,3	1,0	27 600	1,1	2,5
Tertiaire marchand	49 600	0,2	1,8	54 800	0,6	2,3	18 600	2,2	10,6
dont commerce	14 700	1,1	3,2	13 800	-0,9	0,6	4 900	2,6	7,7
dont intérim	1 900	-4,9	28,6	1 800	5,0	24,7	1 800	-0,2	79,4
Ensemble	118 300	0,6	1,1	123 500	0,4	1,4	54 000	1,7	6,2

Note : données CVS (Correction des Variations Saisonnières), en fin de trimestre. Les données du dernier trimestre affiché sont provisoires. Pour l'agriculture, les données de la Mutualité Sociale Agricole (MSA) sont disponibles avec au moins deux trimestres de retard : l'Insee réalise une estimation sur ces derniers trimestres, en prolongeant les tendances récentes.

Sources : Insee, estimations d'emploi ; estimations trimestrielles Acooss-Urssaf, Dares, Insee.

3 En Guadeloupe, la construction, en baisse depuis 2013, repart à la hausse

Évolution de l'emploi salarié marchand en Guadeloupe (Indice base 100 au 4^e trimestre 2010)



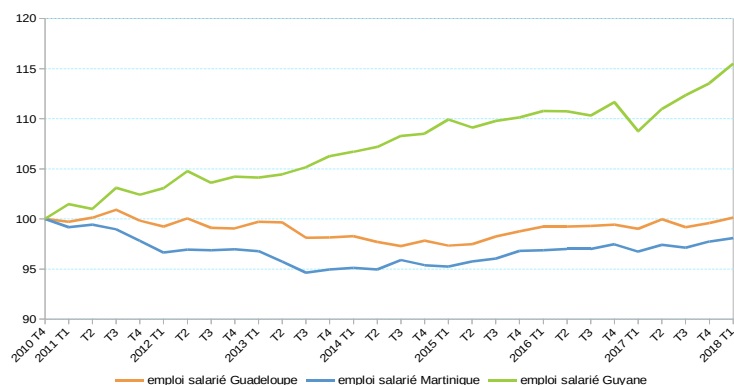
Note : données CVS, en fin de trimestre. Les données du dernier trimestre affiché sont provisoires. Sources : Insee, estimations d'emploi ; estimations trimestrielles Acoiss-Urssaf, Dares.

Plus globalement l'emploi tertiaire marchand progresse de 2,3 % annuellement, soit 1 200 emplois supplémentaires. L'emploi agricole progresse également (+ 1,4 % sur un an), malgré un tassement (- 0,3 %) au premier trimestre 2018. Le nombre d'emplois dans le secteur de la construction est stable (figure 4) : - 0,7 % ce trimestre mais + 0,5 % sur un an. Cependant, il reste très éloigné du niveau atteint au premier trimestre 2011 suite à une baisse de 13,6 % entre le dernier trimestre 2010 et le dernier trimestre 2014.

Le nombre d'emplois salariés total en Martinique est en baisse de 1,9 % entre le dernier trimestre 2010 et le premier trimestre 2018 (figure 5). Ce chiffre est à mettre en parallèle avec la baisse de la population martiniquaise depuis 2010 (- 3,4 % entre janvier 2010 et janvier 2015). L'emploi tertiaire marchand (hors intérim) a retrouvé son niveau du dernier trimestre 2010, alors que le tertiaire non marchand a baissé de 2,7 % et l'industrie de 6,4 % sur la même période.

5 L'emploi salarié a fortement progressé en Guyane en sept ans, est stable en Guadeloupe et légèrement en baisse en Martinique

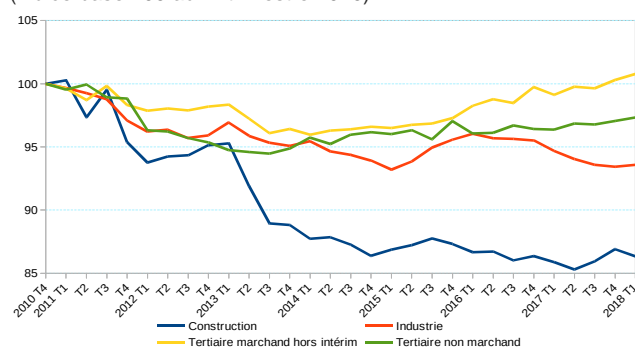
Emploi salarié total par région aux Antilles-Guyane (indice base 100 au 4^e trimestre 2010)



Note : données CVS, en fin de trimestre. Les données du dernier trimestre affiché sont provisoires. Source(s) : Insee, estimations d'emploi ; estimations trimestrielles Acoiss-Urssaf, Dares, Insee.

4 En Martinique, l'industrie et de façon plus importante la construction sont en baisse

Évolution de l'emploi salarié par secteur en Martinique (indice base 100 au 4^e trimestre 2010)



Note : données CVS, en fin de trimestre. Les données du dernier trimestre affiché sont provisoires. Sources : Insee, estimations d'emploi ; estimations trimestrielles Acoiss-Urssaf, Dares, Insee.

En Guadeloupe, l'emploi salarié est en hausse au premier trimestre 2018

L'emploi salarié en Guadeloupe affiche un léger dynamisme au premier trimestre 2018 : + 0,6 % et + 1,1 % sur un an. Ce sont 1 400 emplois salariés de plus qu'au premier trimestre 2017. Excepté pour le secteur tertiaire non marchand, la hausse concerne tous les secteurs. L'emploi intérimaire progresse de 28,6 % sur un an, signe de reprise économique, malgré une baisse conjoncturelle par rapport au dernier trimestre 2017. L'emploi agricole progresse de 5,8 % sur un an. Participant au dynamisme, le secteur de la construction, en baisse depuis plusieurs années (figure 3), repart à la hausse : + 4,9 % ce trimestre et + 7,3 % sur un an. Cependant, le nombre d'emplois dans la construction reste très éloigné du niveau atteint en 2011 ou au second trimestre 2013. Le nombre d'emplois salariés total en Guadeloupe est stable entre le dernier trimestre 2010 et le premier trimestre 2018 (figure 5). Sur la même période, les progressions de l'emploi tertiaire non marchand de 4,2 % et de l'industrie de 3,2 % ont été contrebalancées par une diminution du tertiaire marchand (- 3,8 %) et de la construction (- 17,5 %).

Avertissement (méthode)

Jusqu'au millésime du quatrième trimestre 2017, les Estimations Trimestrielles d'Emploi (ETE) publiées au niveau localisé (région et département) portaient seulement sur les salariés du secteur marchand — hors agriculture et activité des particuliers employeurs — en France métropolitaine. À partir de la publication de juin 2018 portant sur le premier trimestre 2018, le champ des estimations d'emplois localisées est étendu à l'ensemble de l'emploi salarié et aux départements d'outre-mer (hors Mayotte). Par rapport à la situation antérieure, sont donc ajoutés les salariés de la fonction publique, de l'agriculture, de l'ensemble des particuliers employeurs et les intérimaires. De plus, une distinction des emplois « privés » et « publics », établie à partir de la catégorie juridique des employeurs, est disponible au niveau régional. Ainsi, les niveaux de l'emploi « privé » publiés par les Urssaf et par l'Insee diffèrent du fait d'écarts de champ et de concept, et de légères différences peuvent exister sur les taux d'évolution.

Parallèlement, l'introduction de la Déclaration Sociale Nominative (DSN) en remplacement du Bordereau Récapitulatif de Cotisations (BRC) peut entraîner des révisions accrues sur les données, en particulier durant la phase de montée en charge de la DSN.

Service territorial de Guyane
23 ter Avenue Pasteur
CS 36017
97306 Cayenne Cedex

Directeur de la publication :
Yves Calderini

Rédacteur en chef :
Sophie Céleste

Mise en page :
Blainville GRILLOT

ISSN : 2417-0798
© Insee 2018

Pour en savoir plus :

- Emploi salarié marchand au quatrième trimestre 2016 « L'emploi connaît une légère embellie aux Antilles-Guyane », Insee Flash Guyane n°74, novembre 2017.
- [Tableau de bord Conjoncture : Guyane.](#)
- [Tableau de bord Conjoncture : Guadeloupe.](#)
- [Tableau de bord Conjoncture : Martinique.](#)

