

2.2 Risque de chômage

Le risque de chômage est particulièrement élevé en phase d'insertion professionnelle : en 2016, 19,8 % des **actifs** ayant terminé leurs études depuis 1 à 4 ans sont au chômage, contre 12,5 % de ceux qui sont **sortis de formation initiale** depuis 5 à 10 ans et 8,0 % de ceux sortis du système éducatif depuis 11 ans ou plus. Les personnes récemment entrées sur le marché du travail ont été davantage affectées par la crise de 2008-2009 : l'écart de **taux de chômage** entre les personnes venant d'achever leurs études et celles présentes sur le marché du travail depuis 11 ans ou plus a connu un pic en 2009. Depuis, cet écart diminue progressivement, tout en restant légèrement supérieur à celui observé en 2003.

Toutes les catégories sociales ne connaissent pas le même risque de chômage. En 2016, le taux de chômage des actifs ayant déjà travaillé s'élève à 8,5 %. Il est plus faible pour les agriculteurs exploitants (0,6 %), les cadres et professions intellectuelles supérieures (3,5 %) ou les professions intermédiaires (5,4 %) ; il est plus élevé pour les employés (10,6 %) et les ouvriers (14,9 %). Le taux de chômage est particulièrement élevé chez les ouvriers non qualifiés (20,2 %). La crise de 2008-2009 s'est traduite par une progression du risque de chômage pour toutes les catégories socio-professionnelles, mais plus accentuée pour les ouvriers et les employés.

En 2016, à catégorie socioprofessionnelle donnée, les hommes présentent globalement un risque de chômage plus élevé que les femmes.

En 2016, 16,5 % des **chômeurs** n'ont jamais travaillé. 43,6 % ont perdu leur emploi à la fin d'un contrat à durée déterminée, part qui souligne l'importance de ce type de contrat dans les flux d'embauche. 15,4 % ont été licenciés, dont la moitié pour motif économique (7,9 %). 8,4 % sont au chômage à la suite d'une rupture conventionnelle et 6,3 % du fait d'une démission. Les hommes sont plus souvent au chômage que les femmes à la suite d'un licenciement économique ou d'une cessation d'activité non salariée ; les femmes le sont davantage en raison d'une démission.

Un très grand nombre de jeunes chômeurs n'a encore jamais travaillé : 48,1 % des chômeurs de moins de 25 ans n'ont jamais travaillé, contre 8,7 % des 25-49 ans et 2,5 % des 50 ans ou plus. Parmi les chômeurs ayant déjà travaillé, les 15-24 ans sont plus souvent au chômage au terme d'un contrat à durée déterminée : 72,8 % des jeunes chômeurs de moins de 25 ans ayant déjà travaillé sont dans cette situation, contre 53,1 % pour les 25-49 ans et 37,0 % pour les 50 ans ou plus. Les jeunes chômeurs précédemment en emploi ont également plus souvent démissionné de leur emploi (8,5 % contre 6,0 % pour les 50 ans ou plus). Les autres circonstances de perte d'emploi sont d'autant plus fréquentes que l'âge augmente. Cela est tout particulièrement le cas des licenciements, qui concernent 28,3 % des chômeurs de 50 ans ou plus ayant déjà travaillé, contre seulement 6,7 % pour les moins de 25 ans. ■

Définitions

Actifs : personnes en emploi et chômeurs au sens du BIT.

Sortie de formation initiale : première interruption d'un an ou plus du parcours d'études amorcé à l'école élémentaire.

Taux de chômage : rapport entre le nombre de chômeurs et le nombre d'actifs (actifs occupés et chômeurs).

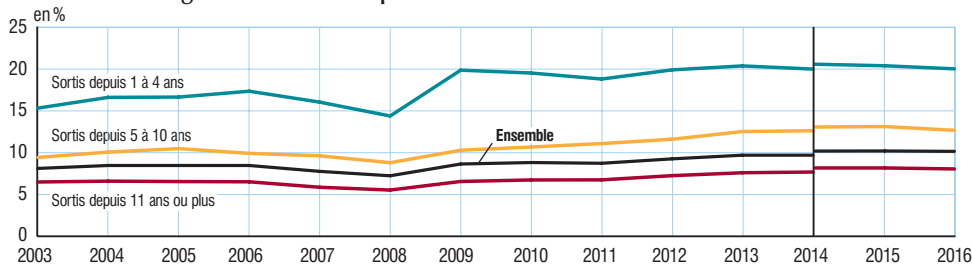
Chômeur (au sens du BIT) : personne âgée de 15 ans ou plus qui répond simultanément à trois conditions : être sans emploi durant une semaine donnée ; être disponible pour prendre un emploi dans les quinze jours ; avoir cherché activement un emploi au cours des quatre dernières semaines ou en avoir trouvé un qui commence dans moins de trois mois.

Pour en savoir plus

- « Une photographie du marché du travail en 2016 », *Insee Première* n° 1648, mai 2017.
- *Formations et Emploi*, coll. « Insee Références », édition 2013.

Risque de chômage 2.2

1. Taux de chômage selon la durée depuis la sortie de formation initiale de 2003 à 2016



Champ : France métropolitaine jusqu'en 2014, France (hors Mayotte) à partir de 2014, population des ménages, personnes actives de 15 ans ou plus.

Source : Insee, enquêtes Emploi.

2. Nombre de chômeurs et taux de chômage en 2016 selon la catégorie socioprofessionnelle

	Nombre de chômeurs (en milliers)	Taux de chômage (en %)		
		Ensemble	Femmes	Hommes
Agriculteurs exploitants	3	0,6	0,6	0,7
Artisans, commerçants et chefs d'entreprise	88	4,8	4,7	4,8
Cadres et professions intellectuelles supérieures	172	3,5	3,8	3,3
Professions intermédiaires	388	5,4	4,8	6,0
Employés ¹	861	10,6	10,5	11,0
Employés qualifiés	371	9,1	8,9	9,5
Employés non qualifiés	490	12,1	11,9	12,7
Ouvriers	946	14,9	17,2	14,3
Ouvriers qualifiés	474	11,8	12,8	11,7
Ouvriers non qualifiés	473	20,2	20,1	20,2
Non renseigné	24	18,4	17,8	19,1
Ensemble des actifs ayant déjà travaillé	2 483	8,5	8,3	8,7
Ensemble des actifs	2 972	10,1	9,9	10,2

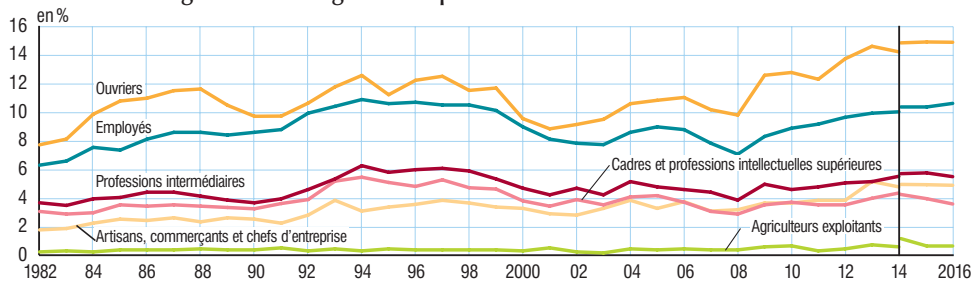
1. La ventilation entre employés qualifiés et non qualifiés se fonde sur la nomenclature des professions et catégories socioprofessionnelles (PCS) à 4 chiffres.

Note : la catégorie socioprofessionnelle des chômeurs est celle du dernier emploi occupé.

Champ : France (hors Mayotte), population des ménages, personnes actives de 15 ans ou plus.

Source : Insee, enquête Emploi 2016.

3. Taux de chômage selon la catégorie socioprofessionnelle de 1982 à 2016



Champ : France métropolitaine jusqu'en 2014, France (hors Mayotte) à partir de 2014, population des ménages, personnes actives de 15 ans ou plus.

Source : Insee, séries longues sur le marché du travail, enquêtes Emploi.

4. Situation précédant l'entrée au chômage des chômeurs en 2016

	en %						
	Ensemble	Sexe		Âge			
		Femmes	Hommes	15-24 ans	25-49 ans	50 ans ou plus	
Chômeurs n'ayant jamais travaillé	16,5	///	17,0	16,0	48,1	8,7	2,5
Chômeurs ayant déjà travaillé	83,6	100,0	100,0	100,0	100,0	100,0	100,0
Fin d'emploi à durée limitée	43,6	52,2	52,2	52,1	72,8	53,1	37,0
Licenciement économique	7,9	9,4	7,8	10,9	1,7	8,3	17,1
Autre licenciement	7,5	9,0	9,4	8,7	5,0	9,1	11,2
Rupture conventionnelle	8,4	10,0	9,9	10,1	6,4	10,7	10,4
Démission	6,3	7,6	9,8	5,6	8,5	7,9	6,0
Rupture du contrat pour maladie ou invalidité	2,7	3,2	3,4	3,1	0,5	3,0	5,4
Fin d'activité non salariée	2,5	3,0	1,8	4,0	0,3	2,8	5,0
Autres cas	4,7	5,6	5,7	5,6	4,8	5,0	7,8
Ensemble	100,0	///	///	///	///	///	///

Champ : France (hors Mayotte), population des ménages, chômeurs de 15 ans ou plus.

Lecture : les fins d'emploi à durée limitée représentent 43,6 % de l'ensemble des chômeurs et 52,2 % des chômeurs ayant déjà travaillé.

Source : Insee, enquête Emploi 2016.